

Le patrimoine de Lévis

une ressource riche à
préservier

Ville de Lévis

Décembre 2011

Le patrimoine lévisien

Lévis, c'est:

- 10 secteurs aux personnalités multiples (patrimoine ferroviaire, maritime, archéologique, naturel, agricole, religieux, institutionnel)
- Plus de 4500 bâtiments patrimoniaux évalués individuellement
- Défis de conservation et de recyclage

Le Service du patrimoine et soutien à l'urbanisme

- Service créé en 2007, au sein de la Direction de l'urbanisme et des arrondissements
- Son mandat: assurer et développer la connaissance, la planification, la protection, la sauvegarde, la sensibilisation et la mise en valeur du patrimoine immobilier et archéologique
- Son équipe actuelle: 11 employés
- Ses comités: Comité consultatif d'urbanisme en patrimoine, comité de démolition, comité de toponymie
- Ses collaborateurs privilégiés: les organismes du milieu, le ministère de la Culture, des Communications et de la Condition féminine, le Service des arts et de la culture

La connaissance L'inventaire des bâtiments patrimoniaux

- Mise à niveau des connaissances du patrimoine bâti.
Inventaire : ~ 4500 propriétés inventoriées



The image is a screenshot of a web-based form titled "Fiche descriptive Inventaire du patrimoine bâti". The form is organized into several sections with various input fields and checkboxes. The sections include:

- Coordonnées du bâtiment**: Fields for name, address, and location.
- Protection du bâtiment**: Fields for protection status and date.
- Architecture du bâtiment**: Fields for architectural style, materials, and features.
- Données historiques**: Fields for historical information and sources.

At the bottom of the form, there is a small text block providing context: "Le maison 343 construite en 1883 par Alphonse Desjardins, fondateur des caisses populaires. C'est en son nom que 14 Desjardins ont pu se constituer et qu'est né, en 1911, les caisses de la Caisse populaire de Lévis. Une passerelle relie maintenant la maison Alphonse Desjardins à la maison André Desjardins, le fils d'Alphonse Desjardins. Cette passerelle est une œuvre d'art de la ville de Lévis. La maison Alphonse Desjardins présente une exposition permanente sur la vie et l'œuvre d'Alphonse Desjardins ainsi que sur la contribution de son épouse, Corinne. La maison Alphonse Desjardins a été classée en 1983 par le gouvernement provincial. Quant à Alphonse Desjardins, il a été élu député en 1875 Personnage historique national par le Conseil canadien des lieux et monuments historiques du Canada."

La connaissance

L'inventaire des croix de chemin et des calvaires

36 croix et calvaires inventoriés

Inventaire des croix de chemin et des calvaires 

no fiche

Calvaire de la rue de l'Église 

Identification

adresse

secteur

arrondissement

no matricule réformé

coordonnées XY

Longitude et latitude

nom du propriétaire

adresse du propriétaire

Données artistiques et historiques

description physique

élément associé

SJC_0003 SJC_0004



La connaissance des photographies anciennes

- Inventaire de plus de 5000 photographies anciennes sur le patrimoine bâti
- ~100 cartes et plans anciens



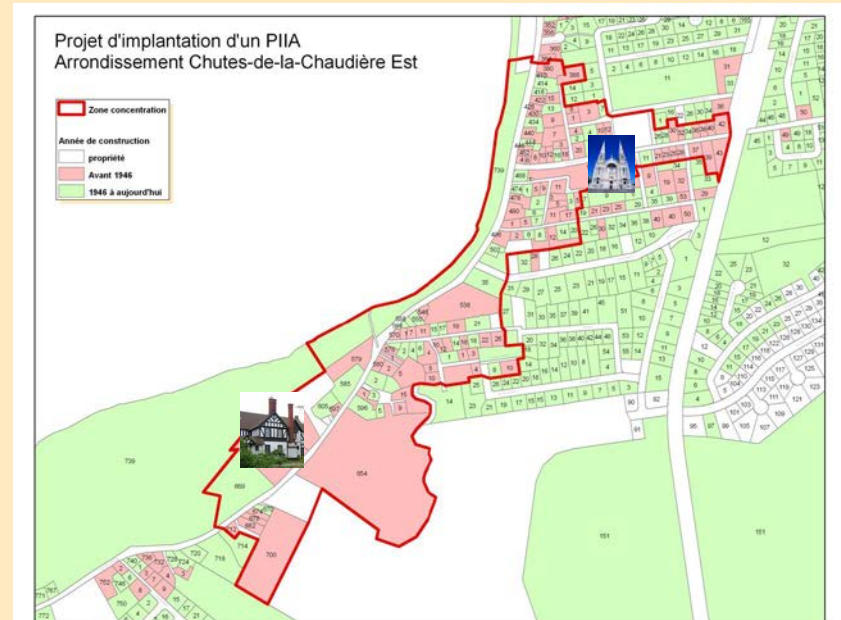
A faded, sepia-toned illustration of a historical street scene, likely from the late 19th or early 20th century. It shows multi-story buildings with windows and awnings, a street with a horse-drawn carriage, and several figures in period clothing. The scene is set in a town square or a wide street.

La connaissance la recherche

- Études de caractérisation patrimoniale (Scies Mercier, secteur de la Traverse, Industries Samson, Ilôt Saint-Louis, etc.)
- Études de potentiel archéologique
- Bibliothèque patrimoniale diversifiée (monographies, livres historiques, etc.)

La connaissance des secteurs d'intérêt patrimonial

- Identification des secteurs d'intérêt patrimonial (concentration importantes et significatives de bâtiments patrimoniaux)

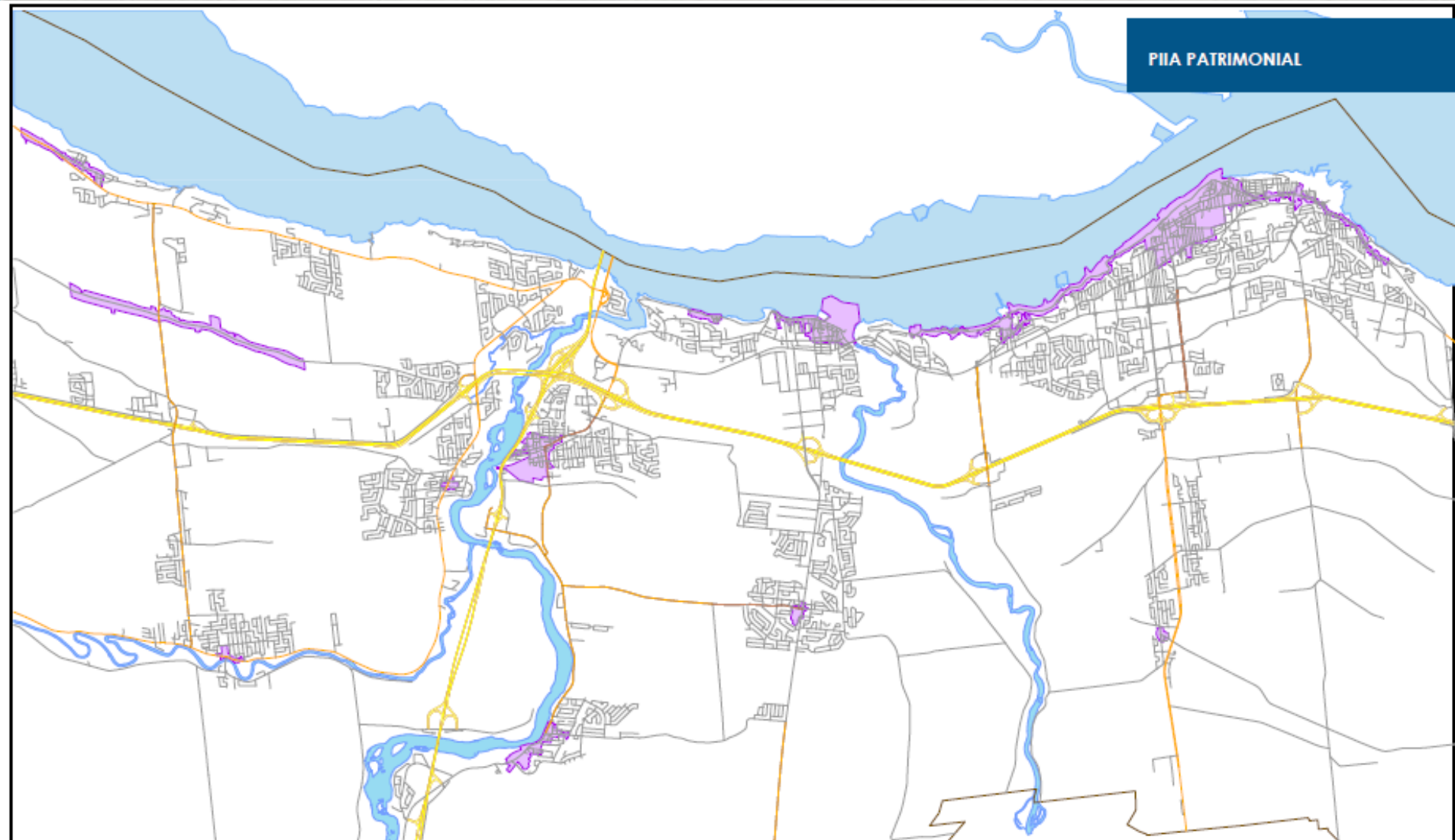


A faded, sepia-toned illustration of a historical street scene with buildings, people, and a horse-drawn carriage. The scene is overlaid with a semi-transparent light blue rectangle containing the title and list.

La planification et la protection les outils

- Plan de gestion de patrimoine archéologique
- Schéma d'aménagement et de développement: jalons pour protéger les secteurs d'intérêt patrimonial et les bâtiments incontournables du territoire
- Règlements sur les PIIA visant 4000 propriétés

La planification et la protection le PIIA patrimonial





La planification et la protection le comité consultatif d'urbanisme en patrimoine

- Créé en 2009
- Son mandat: il étudie et fait des recommandations aux trois conseils d'arrondissement en ce qui concerne les demandes de permis assujetties aux PIIA patrimonial
- Ses membres: 4 élus et 3 citoyens (1 par arrondissement)

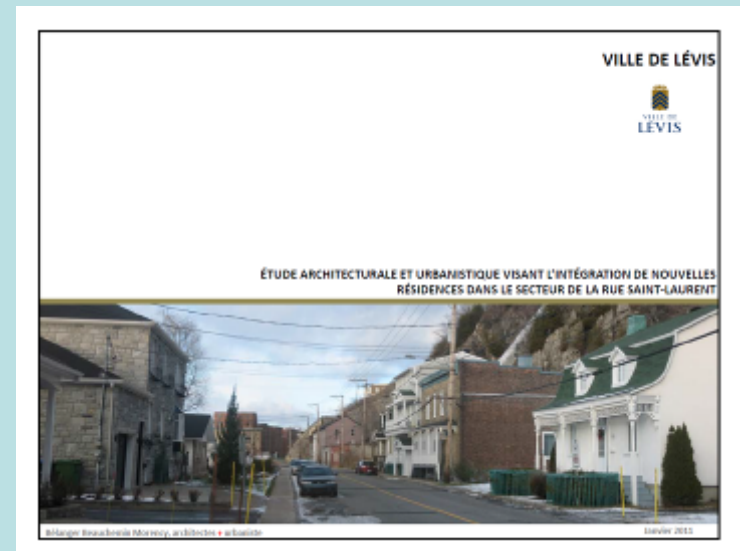
La planification et la protection des études

Études spécifiques:

2010: Scies Mercier

2011: rue Saint-Laurent

2012 : côte du Passage



A faded, sepia-toned historical photograph of a street scene with buildings and people, serving as a background for the title.

La planification et la protection le règlement de démolition

- Juin 2010 : adoption du nouveau règlement de démolition (RV-2010-09-65)
- Territoire d'application: l'ensemble de la ville
- Un comité décisionnel gère les demandes de démolition relatives aux:
 - Bâtiments patrimoniaux construits avant 1946
 - Bâtiments d'origine institutionnelle ou commerciale construits avant 1966
 - Bâtiments accessoires jugés de grande valeur patrimoniale
 - Croix de chemin et calvaires

La planification et la protection le règlement de démolition - grille d'analyse -

- 1- les motifs de la démolition
- 2- l'état de l'immeuble visé par la demande
- 3- les caractéristiques architecturales du bâtiment, ses qualités intrinsèques et extrinsèques ainsi que la qualité de vie du milieu environnant
- 4- le potentiel de restauration ou de recyclage de l'immeuble
- 5- l'utilisation projetée du sol dégagé incluant l'aménagement du terrain
- 6- le préjudice causé aux locataires, s'il y a lieu
- 7- les besoins de logements dans les environs, s'il y a lieu
- 8- la possibilité de relogement des locataires, s'il y a lieu
- 9- la valeur historique et patrimoniale de l'immeuble et de son secteur

La planification et la protection le règlement de démolition - grille d'analyse -

- 10- la fonction et l'utilité de l'immeuble pour l'intérêt de la collectivité
- 11- la rareté ou l'unicité de l'immeuble
- 12- la cohérence ou non avec les règlements sur les PIIA relatifs aux secteurs d'intérêt patrimonial et aux bâtiments de grande valeur patrimoniale
- 13- la protection ou la reconnaissance de l'immeuble en vertu d'une loi provinciale ou fédérale
- 14- l'admissibilité de l'immeuble à un programme d'aide à la restauration ou à la rénovation
- 15- l'importance urbanistique de l'immeuble dans son contexte historique
- 16- les fondements du développement durable
- 17- tout autre critère jugé pertinent par le comité

A faded historical photograph of a street scene in Lévis, Quebec, showing multi-story buildings, vintage cars, and pedestrians. The image is overlaid with a semi-transparent light blue rectangle.

La planification et la protection le plan d'urbanisme unifié

Orientation *Une ville distinctive et rayonnante reconnue à l'échelle locale régionale et métropolitaine*

- objectif: reconnaître, protéger et assurer la mise en valeur des paysages identitaires de Lévis, de son patrimoine et de ses milieux naturels et écologiques

Orientation *Des milieux de vie orientés par un mode de développement novateur*

- objectif: assurer la protection et la requalification éventuelle de certains immeubles et sites (institutionnels, religieux, éléments significatifs, domaines et noyaux institutionnels)



La planification et la protection le plan d'urbanisme unifié

Orientation *Un réseau urbain organisé et structuré, établi sur les potentiels identitaires et attractifs des pôles et des noyaux*

- objectif: reconnaître et assurer le maintien de la vitalité de chacun des noyaux traditionnels

Orientation *Une histoire et une culture affirmée*

- objectif: protéger et mettre en valeur les territoires d'intérêt historique et culturel (patrimoine agricole, archéologique, domestique, ferroviaire, industriel, institutionnel, maritime, militaire et religieux)
- objectif: protéger et mettre en valeur le caractère patrimonial des axes routiers identitaires et des noyaux traditionnels

A faded, sepia-toned historical photograph of a street scene in Lévis, Quebec, showing multi-story buildings, vintage cars, and pedestrians. The image is overlaid with a semi-transparent light blue rectangle.

La planification et la protection le plan d'urbanisme unifié

Orientation *Une histoire et une culture affirmée*

- objectif: assurer la pérennité et la mise en valeur des éléments identitaires majeurs
- objectif: assurer la protection du patrimoine archéologique et sa mise en valeur
- objectif: améliorer la structure d'accueil et l'aménagement des espaces publics du Vieux-Lévis, plus particulièrement la porte d'entrée du secteur de la Traverse et la côte du Passage et la Terrasse de Lévis



La planification et la protection le plan d'urbanisme unifié

Les moyens identifiés :

- PPU et autres outils urbanistiques
- Maintien des programmes
- Encadrement des travaux
- Maintien du PIIA patrimonial
- Projets d'enfouissement
- Mise à jour des inventaires
- Ententes de partenariat en matière de protection et de valorisation
- etc.

A sepia-toned illustration of a historical street scene, likely from the early 20th century. It shows multi-story buildings with windows and awnings, a horse-drawn carriage, and several people walking on the sidewalk. The scene is set in a town square or a main street.

Protection en vertu de la Loi sur les biens culturels

- Statuts de protection gouvernementaux
 - arrondissement historique
 - classement et reconnaissance
- Statuts de protection municipaux
 - sites du patrimoine
 - citations

Protection en vertu de la Loi sur les biens culturels

Les sites du patrimoine



Site du patrimoine de Saint-Jean-Chrysotome, 2001



Monastère du Précieux-Sang, 1994

Les citations



L'Anglicane, 1999

Site du patrimoine de Saint-Nicolas, 1987

La sensibilisation l'aide technique en architecture



La mise en valeur l'aide financière

- Depuis 2003 : Programme Réno-Québec : bonification des enveloppes pour des travaux de restauration sur l'extérieur des bâtiments patrimoniaux
- 2008-2009 : négociation et signature d'une entente d'aide financière avec le MCCCF (près de 7M \$)
- 2009 : adoption et lancement du programme d'aide à la restauration (PARL)
- 2009-2010 : adoption de trois règlements d'aide financière : recyclage église de Bienville, Couvent Notre-Dame et PRIG
- Investissements publics depuis 2003: + de 12M \$

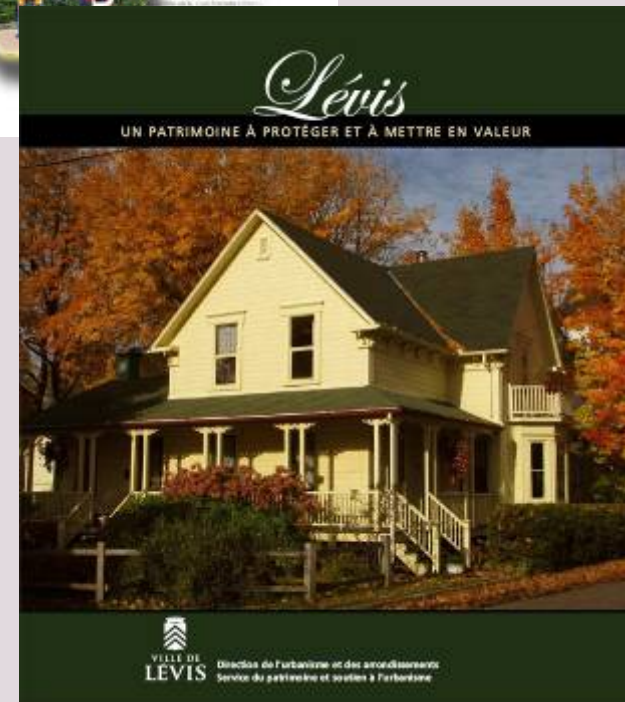



La mise en valeur l'aide financière



La mise en valeur les projets de diffusion

- Recherche et carte interactive
- Brochure sur le patrimoine lévisien distribuée aux propriétaires
- Prix du patrimoine





Projets à venir

- **Connaissance et diffusion:**
 - Constitution d'une base de données iconographique
 - Répertoire des bons coups
- **Protection**
 - Mise à jour des règlements sur les PIIA patrimonial
 - Diverses études: patrimoine moderne, agricole
 - Divers projets dans le cadre de l'entente de développement culturel
 - Projet de reconnaissance du patrimoine bâti lévisien selon la LBC

Conclusion

- Mécanismes et démarches ouverts (schéma d'aménagement, PIIA patrimonial, plan d'urbanisme, etc.)
- Collaboration primordiale et essentielle des organismes du milieu et des citoyens et citoyennes interpellés par le patrimoine

Questions et commentaires

