



Ville de
Lévis

Plan d'intervention - Rivière Beaurivage

22 mars 2017



Sécurité civile



1. Mot de bienvenue et allocution par M. Mario Fortier, conseiller municipal du district Saint-Étienne
2. Présentation de M. Gaétan Drouin, directeur du Service de la sécurité incendie
3. Présentation de Mmes Lafrenière et Alassimone, Hydro Météo
4. Démonstration des outils de surveillance et de l'automate d'appel
5. Période de questions
6. Mot de la fin par M. Mario Fortier



- Historique des récentes inondations de la rivière Beaurivage
- Gestion des risques associée aux inondations
- Nouvelles actions entreprises en 2017 :
Évolution et modernisation de l'approche de gestion en matière de prévention et de préparation
- Schéma d'alerte à la population par un automate d'appel



Inondation majeure dans la nuit du 14 au 15 avril 2014 :

- Une des plus importantes depuis les 42 dernières années
- Plusieurs personnes évacuées

Débordement les 13 et 14 avril 2015 :

- Quelques maisons touchées

Débordement les 1^{er} et 2 avril 2016 :

- Quelques maisons touchées

Débordement le 23 octobre 2016 :

Évacuation d'une dizaine de résidences



- Les populations exposées aux inondations représentent un enjeu pour la Ville de Lévis.
- Les récurrences rapprochées de fluctuation des niveaux d'eau susceptibles de générer des inondations sont de plus en plus présentes.



- Les caractéristiques physiques de la rivière Beaurivage ainsi que celles du bassin versant complexifient l'anticipation des phénomènes de crues.
- Les changements climatiques font également partie des facteurs contributifs à l'accroissement des fortes crues, ce qui représente une gestion de risques 12 mois par année.



LA SÉCURITÉ CIVILE, UNE RESPONSABILITÉ PARTAGÉE

Responsabilité citoyenne :

Le citoyen est responsable de sa propre sécurité et de celle de sa famille et de la sauvegarde de ses biens.

Responsabilité de la Ville de Lévis :

La Ville de Lévis apporte le soutien pour assurer la sécurité de sa population lors d'un évènement.



**VOTRE FAMILLE
EST-ELLE PRÊTE?**



CONTENU DE LA TROUSSE 72 HEURES

Ne pas oublier :

- Eau
- Nourriture non périssable
- Médicaments
- Doubles de clés (voitures et maison)
- Bloc de pile pour cellulaire
- Argent en petites coupures

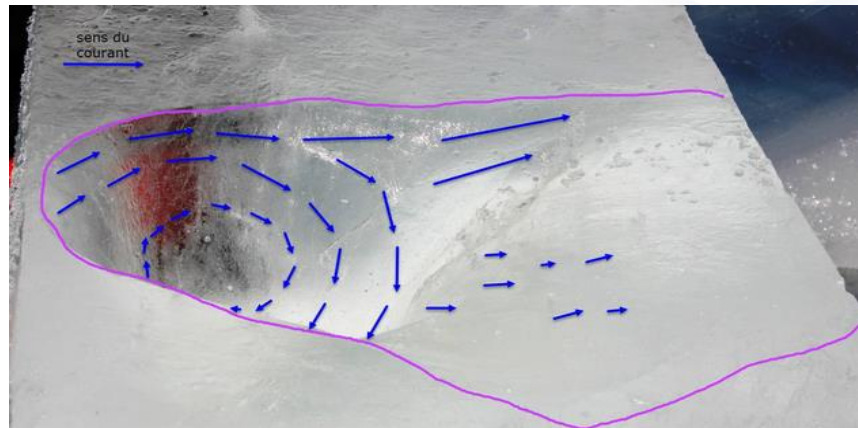




PRÉVENTION

Afin de réduire les risques associés aux inondations lors d'embâcles, la Ville de Lévis poursuit ses efforts en effectuant :

- L'affaiblissement du couvert de glace :
 - Forages à multiples endroits réalisés par une firme spécialisée en hydrogéologie (stratégie évolutive / évaluation des moyens et des résultats).





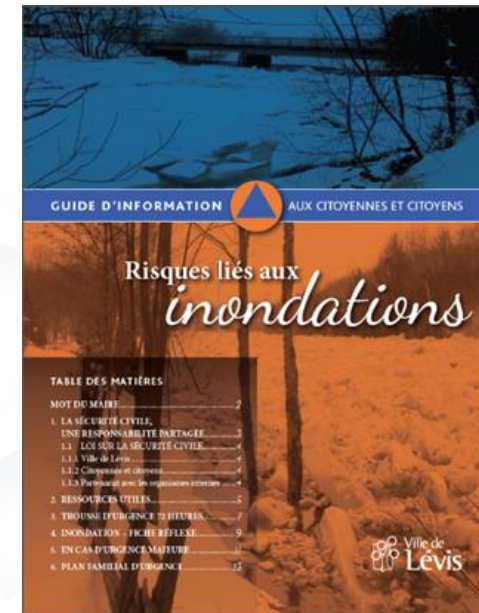
AFFAIBLISSEMENT DU COUVERT DE GLACE





RELATIONS AVEC LES CITOYENS

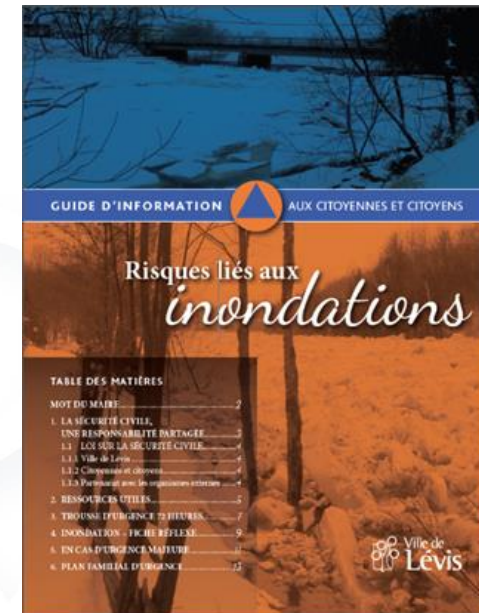
- Par l'entremise de plusieurs moyens de communication, la Ville transmet des informations à la population relativement aux actions à réaliser lors d'une situation d'urgence.
- Elle accompagne les sinistrés dans les démarches d'indemnisation.





RELATIONS AVEC LES CITOYENS

- Elle assure une liaison, notamment par la tenue de rencontres d'information.
- Elle a publié un guide d'information en lien avec les risques liés aux inondations.

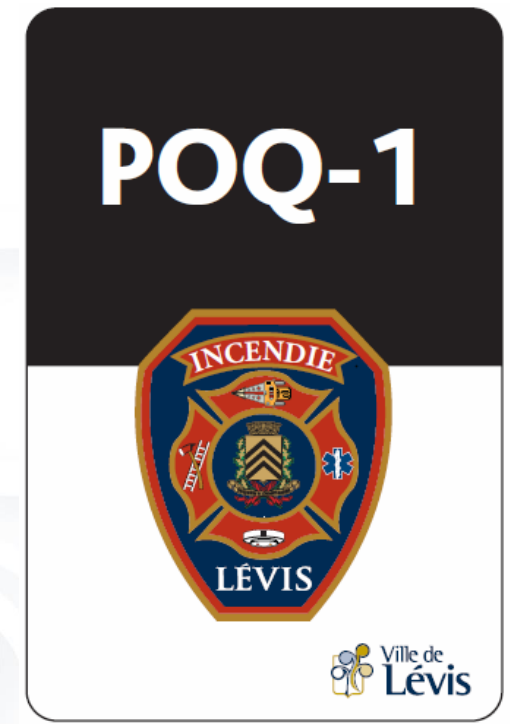




PRÉPARATION

Lors de la période de crues, il y a de la surveillance par l'entremise du ***Programme d'observation quotidienne (POQ)*** à plusieurs endroits stratégiques sur la rivière.

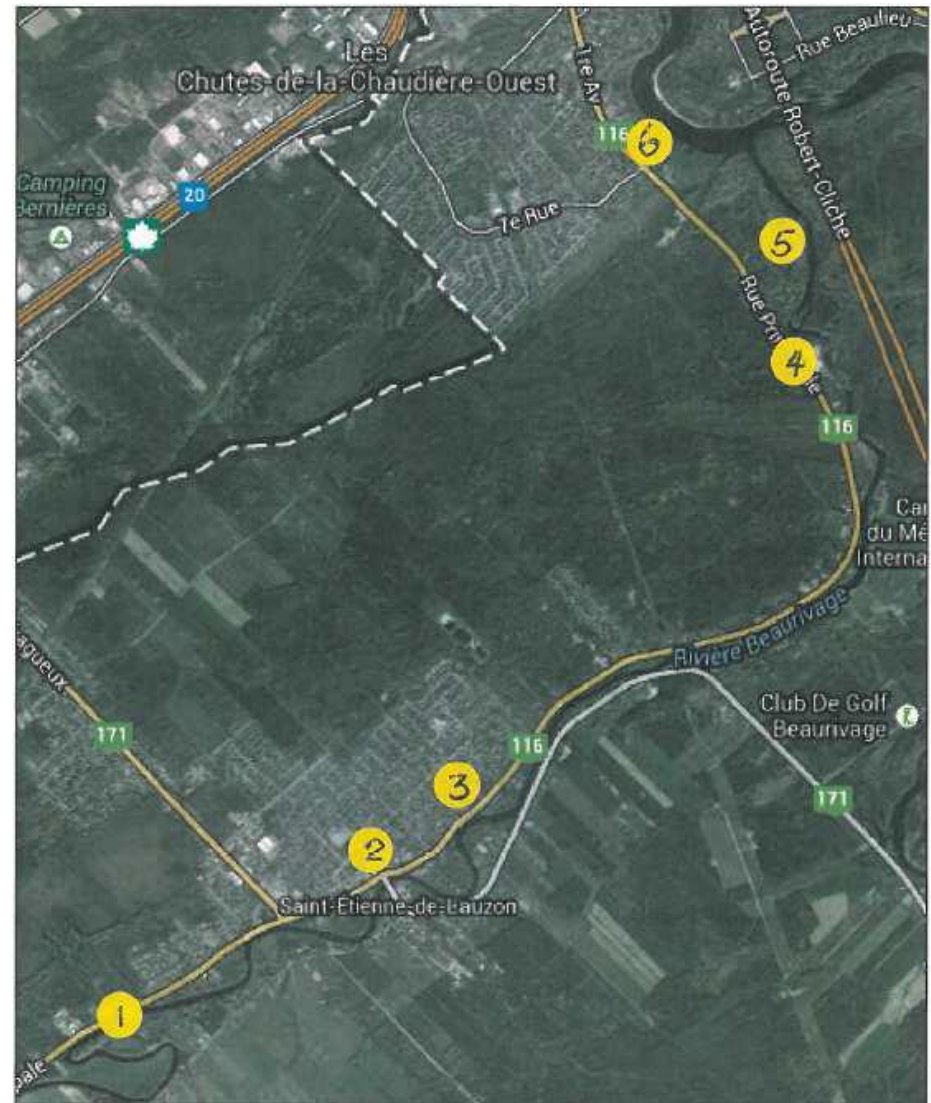
Ce programme est maintenu mais servira davantage à effectuer des vérifications particulières sur le terrain lorsque requis.





POINTS DE VIGILANCE DU POQ

- Chemin du Moulin (règle limnimétrique)
- Face au 4471, route des Rivières (Club de Golf)
- Pont de la route 171
- 3390, route des Rivières
- 3182, route des Rivières (zone des récifs)
- Rue Boucher
- Rue Laurenda-Lemieux



(Google Maps)



NOUVELLES ACTIONS ENTREPRISES EN 2017

La Ville de Lévis poursuit l'amélioration de sa gestion des risques notamment par la modernisation de ses outils et l'acquisition de nouveaux équipements permettant une surveillance :

- **Plus précise**
- **Informatisée**
- **En temps réel**
- **Accessible pour les intervenants** (diffusion par télémétrie sur un site Web sécurisé)



NOUVELLES ACTIONS ENTREPRISES EN 2017

- Deux *stations télémétriques*:
 - Pont de la route 171
 - Pont du chemin du Moulin
- Installation d'un pluviomètre au pont du chemin du Moulin





Pluviomètre

Caméra

Station télémétrique



NOUVELLES ACTIONS ENTREPRISES EN 2017

- Surveillance des phénomènes d'embâcles par l'ajout de quatre caméras aux abords de la rivière :
- Pont de la route 171
- Route des rivières en face du terrain de Golf de Saint-Étienne-de-Lauzon
- Route des Rivières (propriété privée) permettant un visuel sur deux méandres
- Pont du chemin du Moulin

Ces caméras diffusent des images en temps réel sur un site web sécurisée.





FONCTIONNALITÉS DE CES INSTRUMENTS:

Stations télémétriques :

- Sondes calibrées qui sont installées dans la rivière.
- Elles permettent un enregistrement en continu du niveau de la rivière.
- Les données de la sonde sont transmises par ondes cellulaires et indiquent le niveau, en temps réel, sur un site web sécurisé.



FONCTIONNALITÉS DE CES INSTRUMENTS:

Pluviomètre :

- Il enregistre les accumulations de pluie et de neige dans un secteur précis et transmet le résultat sur une plate-forme informatisée.





Afin de mieux anticiper les crues susceptibles de générer une inondation, la Ville de Lévis, en partenariat avec la municipalité de Saint-Gilles, a procédé à l'octroi d'un contrat de ***Surveillance et prévision des crues (Hydro Météo)*** permettant :

- **L'interprétation des données** soumises par les stations télémétriques
- La **mesure de l'épaisseur du couvert de glace** afin de mieux estimer les impacts des périodes de redoux (probabilités de débâcles)
- L'obtention de **prévisions et modélisations** du niveau d'eau



- La collaboration, avec Hydro Météo et la municipalité de Saint-Gilles, a permis l'installation d'une station télémétrique en amont des limites de Lévis.
- Cet ajout permet à la Ville de Lévis d'obtenir une lecture en amont et ainsi anticiper davantage les mouvements de la rivière.
- Les données des stations télémétriques de la Ville de Lévis sont accessibles à la municipalité de Saint-Gilles.



Afin de guider les actions de la population et des intervenants d'urgence, voici les **trois principaux niveaux** du schéma d'alerte élaboré.

Le schéma d'alerte est conçu en fonction de plusieurs niveaux de la rivière en corrélation avec la configuration des zones riveraines (stratégie évolutive / évaluation des moyens et des résultats).



Veille



Pré-alerte



Alerte



CONFIGURATION DE L'AUTOMATE D'APPEL

Les objectifs d'alerter la population riveraine sont de :

Veille

L'aviser des conditions susceptibles de générer une inondation.

**PRÉ-
ALERTE**

L'aider à se préparer à évacuer les lieux au bon moment.

ALERTE

Évacuation préventive : lors de l'imminence d'une inondation, évacuation de la résidence.

Évacuation immédiate : importance de se diriger sans délai vers le lieu où la Ville de Lévis offrira du soutien.



CONTENU DES MESSAGES RELAYÉS PAR L'AUTOMATE D'APPEL

Veille



La Sécurité civile de la Ville de Lévis vous avise que les conditions de crues actuelles peuvent affecter le niveau et le comportement de la rivière Beaurivage.

Niveau d'alerte : Veille. Restez vigilants.

Pour de plus amples informations, consultez le site Web de la Ville de Lévis ou communiquez avec le Centre de service à la clientèle au 418 839-2002. Merci.

C'était un message de la Sécurité civile de la Ville de Lévis



Pré-alerte



La Sécurité civile de la Ville de Lévis vous avise qu'il y a un risque probable d'inondation dans votre secteur.

Niveau : Pré-alerte. Préparez-vous, dégagez votre sous-sol, déplacez ou fixez vos équipements et accessoires présents sur votre terrain et préparez vos effets personnels afin d'agir rapidement en cas d'évacuation. Merci.

C'était un message de la Sécurité civile de la Ville de Lévis.

**Alerte**

La Sécurité civile de la Ville de Lévis vous avise qu'il y a **imminence** d'inondation dans votre secteur.

Niveau d'alerte – Évacuation préventive. Des intervenants d'urgence vont se présenter à votre domicile pour procéder à l'évacuation. Soyez prêts. Merci.

C'était un message de la Sécurité civile de la Ville de Lévis.

**Alerte**

La Sécurité civile de la Ville de Lévis vous avise qu'il y a **imminence** d'inondation dans votre secteur.

Niveau d'alerte - Évacuation immédiate. Vous devez procéder immédiatement à l'évacuation de votre résidence. Présentez-vous au Centre communautaire, à la salle Étienne-Baillargeon, à côté de l'église du secteur Saint-Étienne-de-Lauzon où vous attend une équipe d'intervenants pour vous soutenir et sécuriser votre résidence.

C'était un message de la Sécurité civile de la Ville de Lévis.



Validation de vos coordonnées



Démarche réalisée par le personnel pompier dernièrement. Ceux qui n'ont pas été rencontrés sont invités à venir valider leur coordonnées afin que l'on puisse les alerter par l'entremise de l'automate d'appel.

NOTE : Mise à l'essai de l'automate prévue le 27 mars vers 15 h.

CONSIGNE : Important de répondre



Abonnement aux alertes par courriel et compte *Twitter* de la Ville de Lévis

En complément à l'automate d'appel, nous vous invitons à vous abonner aux alertes par courriel:

ville.levis.qc.ca/alertes

Compte Twitter de la Ville de Lévis: twitter.com/villedelevis informant les abonnés lors d'événements tels qu'une inondation.

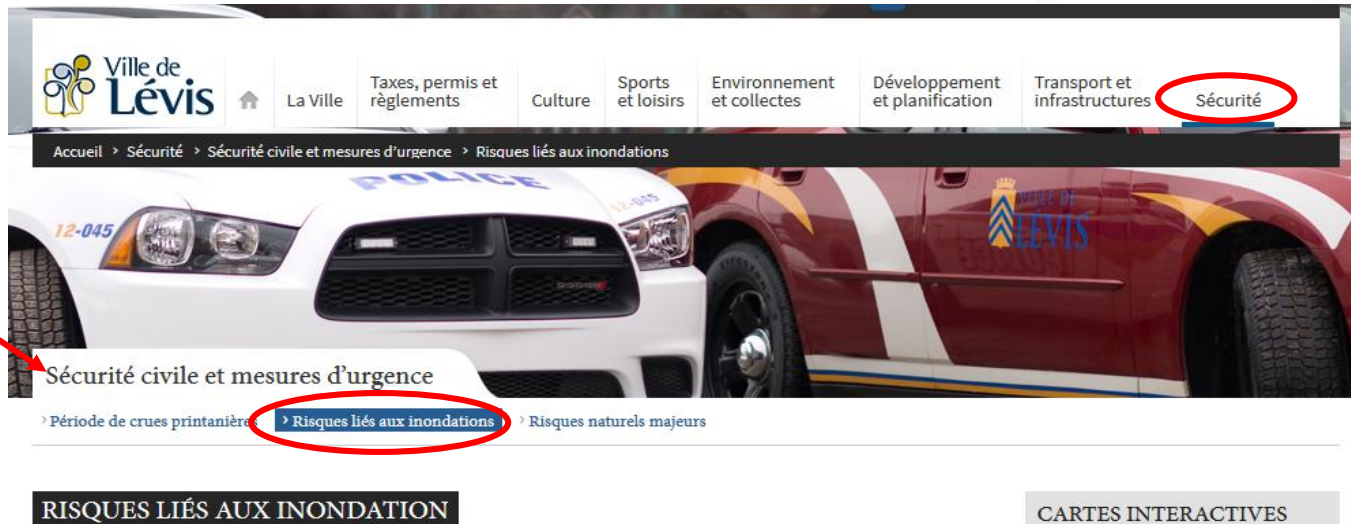




Pour obtenir de l'information supplémentaire sur la gestion des inondations, veuillez consulter le site : ville.levis.qc.ca

Sélectionnez :

- Sécurité
- Mesures d'urgence et sécurité civile
- ***Risques liés aux inondations***





Ensemble vers une responsabilité partagée!

