

Réfection des rues Saint-Thomas et Saint-Étienne

Résidentes et résidents concernés

Direction du génie – 4 juillet 2024



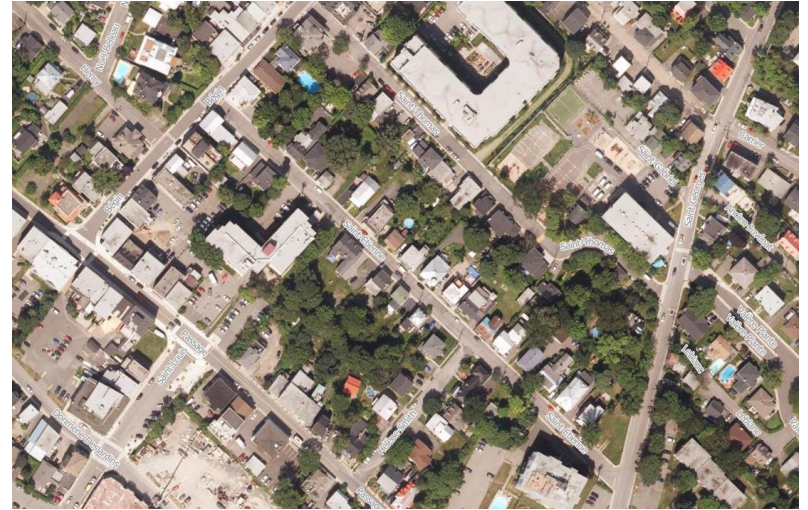


Ordre du jour

- Description du projet
- Étapes de réalisation
- Améliorations à la suite des travaux
- Mesures de mitigation
- Responsables et communication
- Questions

Description du projet

- Séparation de l'égout pluvial et de l'égout sanitaire
- Réfection du réseau d'aqueduc
- Réfection complète de la voirie
- Élargissement des trottoirs





Description du projet

Séparation de l'égout pluvial et de l'égout sanitaire

- Mise aux normes des réseaux
- **Existant** : un seul égout unitaire pour gérer les eaux de pluie et les rejets domestiques
- **Projeté** : deux réseaux, un pour les rejets domestiques et un pour les eaux de pluie

Note : Ajout d'un branchement pluvial, jusqu'à la limite de l'emprise de la rue pour chacune des propriétés.



Description du projet

Réfection complète du réseau d'aqueduc

- Remplacement des conduites d'aqueduc existantes en mauvais état
- Mise aux normes des branchements de services d'aqueduc domestique

Note : Le remblayage des conduites et la construction de la voirie se feront au fur et à mesure de l'avancement de la pose des conduites en tranchée, afin de diminuer la durée où les entrées des résidences ne seront pas accessibles.



Description du projet

Réfection complète de la voirie

- **Chaussée asphaltée projetée :**
 - Saint-Thomas
 - 7,3 mètres de Bégin jusqu'au virage
 - 7,8 mètres du virage jusqu'à Saint-Georges
 - Saint-Étienne
 - 7,8 mètres de Bégin jusqu'à Saint-Georges

Note : Aucune largeur d'entrée charretière ne sera réduite.



Description du projet

Trottoirs

- Élargissement des trottoirs de 1,2 mètre à 1,8 mètre côté est sur Saint-Thomas et côté ouest sur Saint-Étienne
- Retrait du trottoir côté est sur Saint-Étienne
- Retrait du trottoir côté ouest dans le virage sur Saint-Thomas



Lévis

Description du projet

Excavation des tranchées

- Présence de roc d'une grande dureté
- Méthode de cassage à prévoir
 - Cassage mécanique au marteau pneumatique
 - Dynamitage si nécessaire



Étapes de réalisation

- **Échéancier des travaux** : juillet à décembre 2024 (\pm 22 semaines)
- **Horaire de travail prévu** : lundi au jeudi, 7 h à 17 h 30, et vendredi, 7 h à 12 h
- **Début des travaux** : intersection avenue Bégin sur Saint-Thomas (cassage de roc près de l'école avant la rentrée solaire)
- **Fin des travaux** : rue Saint-Georges à partir de Saint-Étienne
- **Investissement** : 5 M\$

Note : Les travaux seront effectués en une seule phase.



Améliorations à la suite des travaux

Nature des travaux :

- Réfection des réseaux d'aqueduc et sanitaire
- Ajout d'un réseau pluvial distinct



Points positifs :

- Meilleure protection contre les incendies;
- Réduction des risques de refoulement vers les résidences;
- Réfection des entrées de services jusqu'à la limite des lots de chaque résidence.

- Réduction des risques de refoulement vers les résidences;
- Nouveau service pluvial à la limite de votre propriété pour de futurs raccordements;
- Augmentation du nombre de puisards;
- Amélioration du drainage de la rue.

Améliorations à la suite des travaux

Nature des travaux :

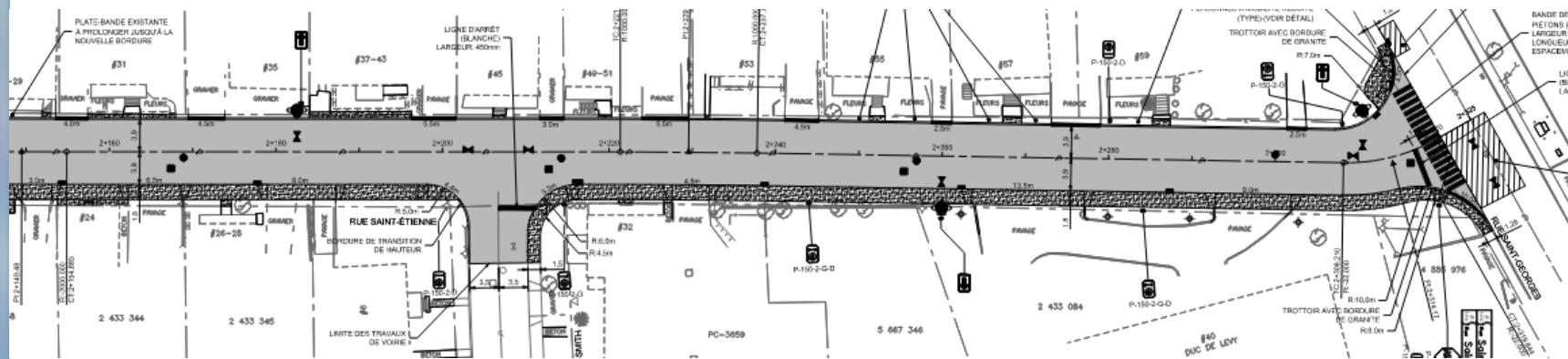
- Voirie, telle que la réfection des bordures, les trottoirs et la surface de roulement en enrobé bitumineux



Points positifs :

- Élimination des nids-de-poule et fissures sur la surface pavée;
- Amélioration de la géométrie;
- Amélioration de la structure de rue;
- Trottoir plus large déneigé en hiver (Saint-Thomas côté est);
- Diminution des coûts d'entretien à court terme.

Vue générale en plan du projet - rue Saint-Étienne (section 2)



Mesures de mitigation

- Présence d'une agente de liaison avec le milieu clairement identifiée
- Épandage d'abat-poussière et nettoyage fréquent des rues avoisinantes
- Réseau d'alimentation temporaire en eau potable
- Maintien de la collecte des matières résiduelles et de la gestion des bacs roulants
- Accès en tout temps aux résidences



Responsables

- **Chargé de projet, Ville de Lévis :**
Etienne Lessard, ingénieur
- **Technicienne et agente de liaison, Ville de Lévis :**
Mélissa Picard, technicienne en génie civil
- **Conceptrice, firme Tetra Tech :**
Marie-Claude Gagnon, ingénieure
- **Surveillant des travaux, firme CHG :**
Francis Trudel, ingénieur



Communication

- Agente de liaison de la Ville présente chaque jour
- Surveillant d'une firme mandatée par la Ville présent à temps plein lors de la réalisation des travaux
- Réponse, par le surveillant, à vos demandes et à vos questionnements tout au long des travaux
- Lien, par le surveillant, avec les services techniques de la Ville et avec l'entrepreneur pour les problématiques constatées lors de l'exécution des travaux



Communication

- Informer les résidentes et résidents concernés par les travaux :
 - Interruption d'eau, baisse de la pression, consignes particulières, état d'avancement, etc.
- Moyens :
 - Lettre circulaire
 - Accroche-porte



Info-Lévis

Recevez des alertes par courriel
ville.levis.qc.ca/info-levis

Questions?

311 ou ville.levis.qc.ca/311

Questions?



Lévis

Merci!

