

Augmentation de la capacité d'égout sanitaire rue Plante

Résidentes et résidents
concernés

Direction du génie – 6 juillet 2023



Ordre du jour

- Mise en contexte
- Description du projet
- Enjeux
- Échéancier des travaux (en bref)
- Stratégies de communication
- Responsables
- Période de questions

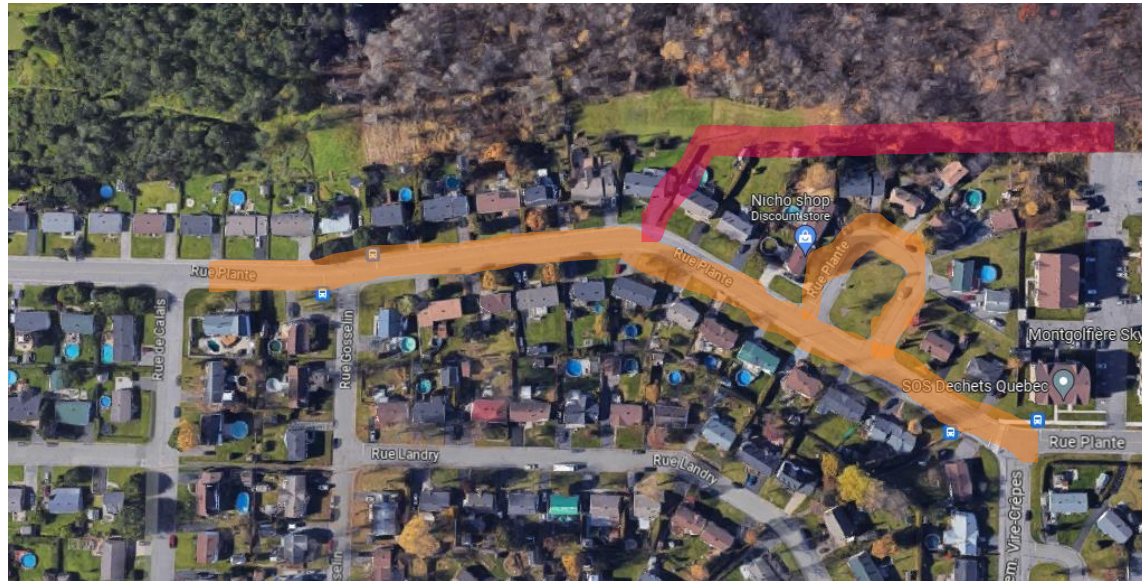
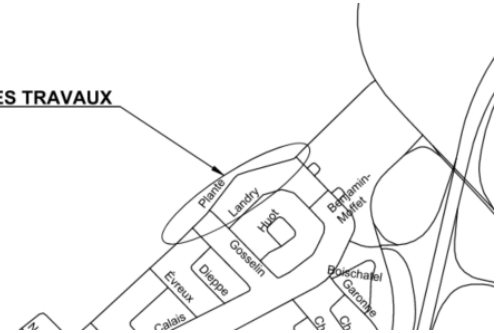
Mise en contexte

Zone des travaux

- Entre la rue Calais et le chemin Vire-Crêpes
- Incluant la boucle (résidences n^{os} 206 à 218)
- Servitude derrière les résidences

La conduite d'émissaire pluvial passe en servitude entre les résidences n^{os} 222 et 224 pour ensuite passer en arrière-lot des résidences n^{os} 222 à 170

ZONE DES TRAVAUX

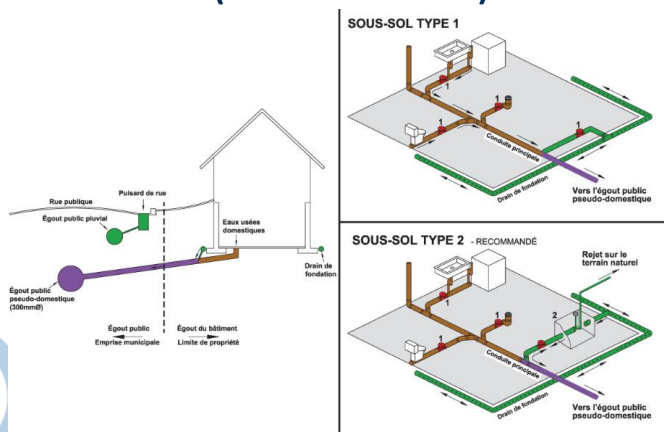


Mise en contexte

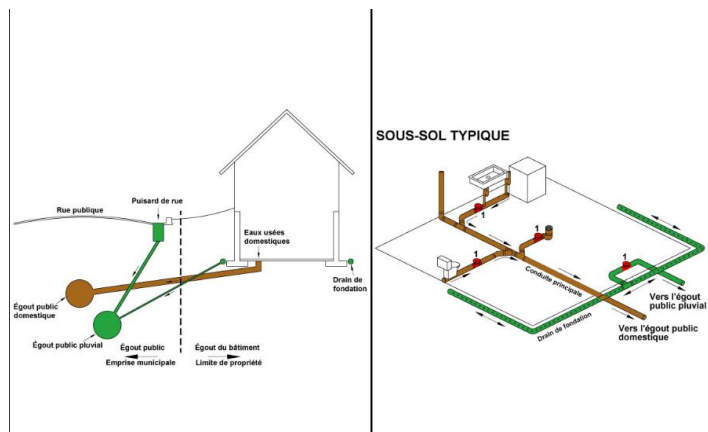
Secteur problématique de refoulement d'égout sanitaire

Dans la zone des travaux, les réseaux datent du milieu des années 1970 et, à cette époque, ces réseaux étaient **pseudo-domestiques**. Ils recueillaient les eaux usées des résidences et des drains de fondation, et parfois même les gouttières. Le réseau pluvial reçoit uniquement l'eau des puisards.

Pseudo-domestique (Normes en 1970)



Réseaux séparés (Normes actuelles)



À la fonte des neiges, il y a trop d'eau qui se dirige rapidement dans la même conduite (eau des drains de fondation, eau des toilettes, eau des gouttières, etc.).

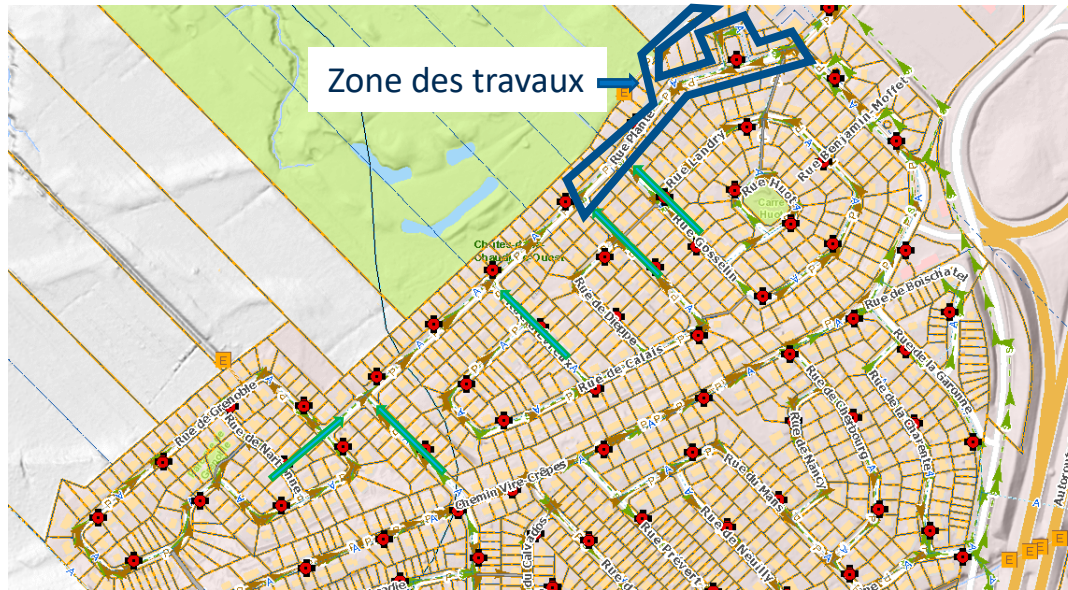
Puisqu'il y a peu de pente dans le quartier, l'eau se déplace lentement, donc, la conduite se remplit rapidement.

Mise en contexte

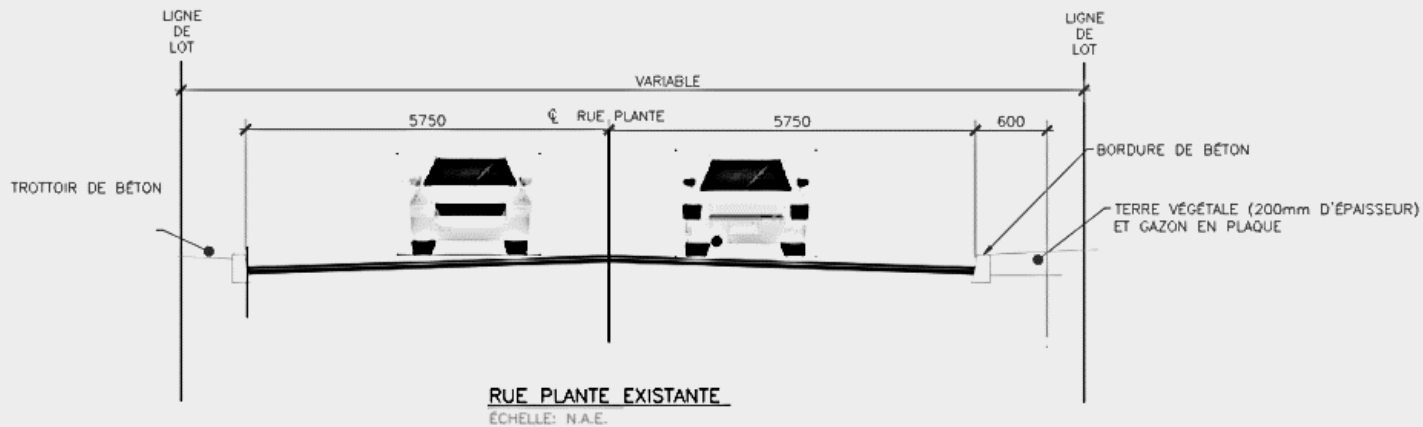
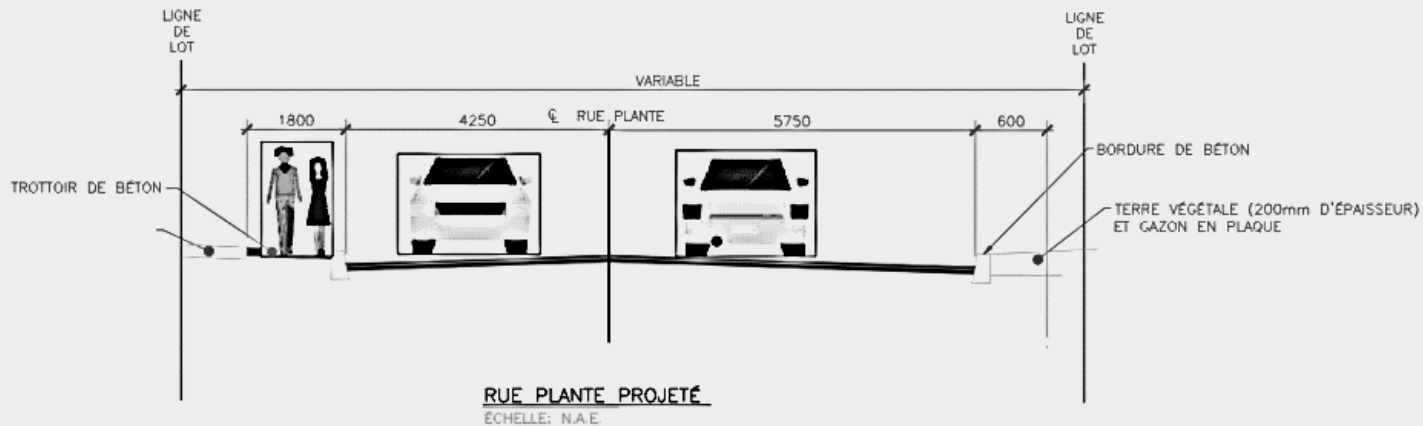
Secteur problématique de refoulement d'égout sanitaire

L'eau des réseaux sanitaire et pluvial de l'ensemble du quartier est dirigée vers la rue Plante.

Avec la nouvelle conception des réseaux, ceux-ci auront de meilleures capacités hydrauliques qui viendront régler les problèmes de refoulement.



- Rer plu
- Rer ser
- Rer lim
- Réf
- Ajo
- Rer syst



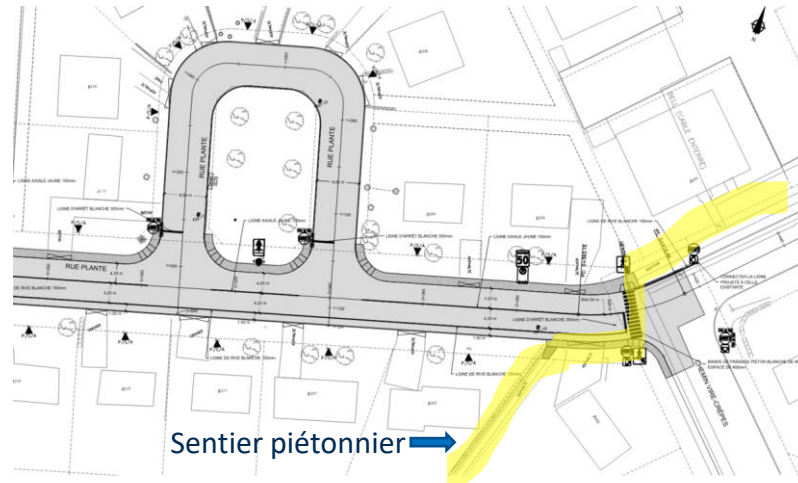
Enjeux

Conduites d'égout sanitaire en amiante

Les conduites d'eau sanitaire existantes contiennent de l'amiante.

Travaux près de l'école primaire Clair-Soleil

Les mesures nécessaires pour assurer la sécurité des écoliers et écolières seront mises en place par l'entrepreneur tout au long des travaux pour garder l'accès sécuritaire.



Enjeux

Maintien de la collecte des déchets, du recyclage et du compost pendant les travaux

- Identifier vos bacs de collecte avec votre numéro civique;
- La collecte des bacs sera maintenue tout au long des travaux.

Maintien de l'accès pour les services d'urgence

- L'accès aux services d'urgence (policiers, pompiers et ambulances) sera assuré tout au long des travaux.

Accès aux propriétés

- L'accès aux propriétés (en voiture) peut être restreint sur une courte période pendant les travaux;
- Installation de réseau d'aqueduc temporaire en avant des résidences;
- Stationnement temporaire dans les rues environnantes :
 - Rue Gosselin
 - Rue Landry



Nuisances, poussière et bruit

- Mise en place d'un abat-poussière et respect de la réglementation sur le bruit.

Échéancier des travaux (en bref)

- **Échéancier des travaux : Début été à fin automne 2023 (\pm 16 semaines)**
- **Horaire de travail prévu : Du lundi au vendredi, de 7 h à 17 h 30***
 - *L'horaire est sujet à changement selon les particularités du projet
- **Début des travaux : À venir**
- **Fin des travaux : Fin 2023**
- **Envergure de l'investissement : 3,14 M\$**

Stratégies de communication

Communication au chantier

- Présence à temps plein du surveillant de la firme EMS mandatée par la Ville lors de la réalisation des travaux;
- Présence à temps partiel de l'agent de liaison de la Ville (Félix Légaré).

Communication par le biais du 311

- Réponse, par l'agent de liaison ou le chargé de projet de la Ville de Lévis, à vos demandes et à vos questionnements tout au long des travaux.

Stratégies de communication

- Moyens de communication additionnels :
 - Lettre circulaire;
 - Accroche-porte.
- Information aux résidents concernés par les travaux :
 - Interruption d'eau;
 - Baisse de pression;
 - Consignes particulières, etc.

Responsables

- **Chargé de projet, Ville de Lévis :**
Dany Lachance, ingénieur
- **Surveillant de chantier / Agent de liaison, Ville de Lévis :**
Félix Légaré, technicien en génie civil
- **Surveillant des travaux, firme EMS :**
Gilles Morissette, technicien en génie civil

Info-Lévis

Recevez des alertes par courriel :
ville.levis.qc.ca/info-levis

Questions?

311 ou ville.levis.qc.ca/311



Merci de votre attention

Période de questions

